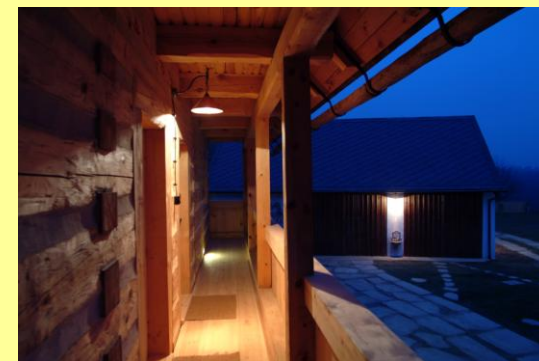
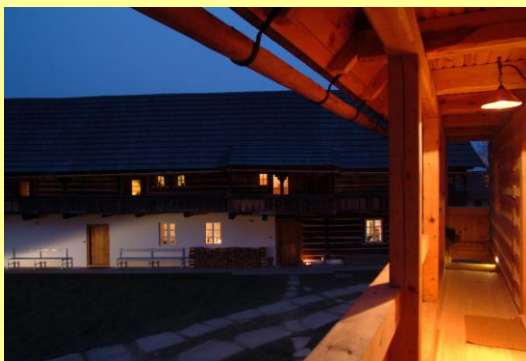


GENEZE ROUBENKY 1791, Truskavna čp.3

REGENERACE AREÁLU TRUSKAVNA čp.3

Regenerace současným majitelem firmou Emeran 1860 s.r.o. byla zahájena v roce 2002. Generálním dodavatelem stavby byla firma Guttenberg. Autorem architektonického řešení je Ing.arch.Petra Zajíčková, spoluautorem řešení interiéru je Akad.arch.Luděk Maschio. Autorem řešení zahrady je Ing.arch.Filip Zikmund. Všechny práce probíhaly pod odborným dozorem Mgr.Berkové z NPÚ Střední Čechy.

V roce 2002 byl spolu s výměnou střešní krytiny opraven krov, pavlač a západní štít, v druhé polovině roku byla zpracována architektonická studie na regeneraci celého areálu a byla předjednána s dotčenými orgány. Následně v roce 2003 byl zpracován projekt pro stavební povolení, včetně prováděcího projektu a byla zahájena stavební práce. V průběhu rekonstrukce se objevilo několik různých skrytých historických konstrukcí například: druhé topeniště v černé kuchyni, ve světnici v patře původní omítka na dřevěné kolíčky do roubení, apod. Stavební práce probíhaly kontinuálně až do listopadu roku 2004. Při řešení rekonstrukce špýcharu byla zvažována možnost transferu – záchrany jiného špýcharu z oblasti Kokořínska, ale i přes snahu investora a Mgr.Berkové se nepodařilo najít objekt vhodné velikosti.



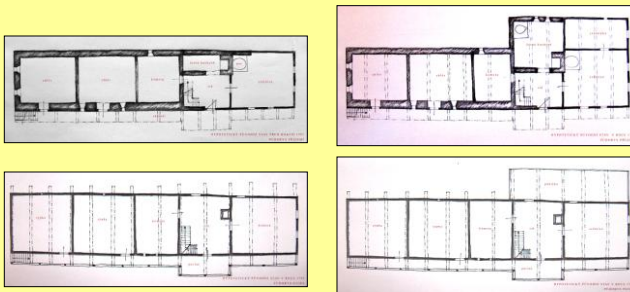
DOCHOVANÁ DOKUMENTACE PŮVODNÍHO STAVU

NEJSTARŠÍ HISTORIE

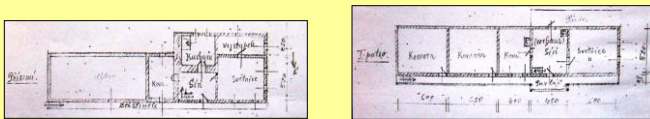
Nejstarší dochovaná data existence roubené chalupy pochází z roku 1791 a nejdeme ji přímo v kabřinci západního bohatě zdobeného štítu. Další dokumentaci o původní podobě hospodářské usedlosti nacházíme na mapových podkladech – mapy vojenského mapování a stabilní katastr. Zde je čitelné, že roubená chalupa nedoznala kromě přístavby kuchyně výraznějších změn narozdíl od hospodářských stavení: z mapy stabilního katastru (barevný císařský otisk, mapování probíhalo v letech 1826-1843) je čitelné, že v prostoru stávající stodoly a špýcharu se v tomto období nacházela jediná stavba se specifickým polygonálním nepravidelným půdorysem ve tvaru rozevřeného „U“. Na základě výše uvedeného lze vyslovit domněnku, že původní hospodářský objekt byl typologicky výrazně starší než je data chalupy a z toho by vyplývala i možnost, že data ve štítu je odpovídá času přestavby původně staršího objektu. Tuto domněnku podporuje i mapa I.vojenského mapování (z let 1764-1768, rektifikace 1780-1783), ze které lze usuzovat, že jeden z objektů zanesených v této mapě polohou odpovídá stávající usedlosti čp.3.

PLÁNOVÁ DOKUMENTACE

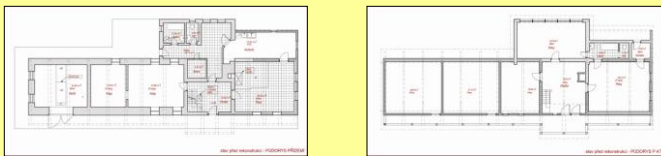
HYPOTETICKÉ PŮVODNÍ DISPOZIČNÍ ŘEŠENÍ A VZHLED OBJEKTŮ Z PŘELOMU 18.a 19.STOLETÍ



DISPOZIČNÍ USPOŘÁDÁNÍ Z POLOVINY 20.STOLETÍ



DISPOZIČNÍ ŘEŠENÍ PŘED REKONSTRUKCÍ (NA POČÁTKU 21.STOLETÍ)



STÁVAJÍCÍ DISPOZIČNÍ ŘEŠENÍ PO REKONSTRUKCI



FOTODOKUMENTACE

Autentický vzhled zemědělské usedlosti dokumentují fotografie z konce 19. a počátku 20.století. Na nich je krom jiného vidět například tradiční uspořádání hospodářského dvora s hnojištěm. Za zmínku zde stojí i původní vzhled objektu: roubení bylo v celém rozsahu bíleno vápnem, stejně jako zděné části. Nátěr byl v pravidelných intervalech obnovován. V interiéru se v průběhu oprav našlo několik vrstev nátěrů v různých barvách (bílá, červená, modrá), což dokládá původní mnohem výraznější barevnost lidových staveb.



Západní štít na historické fotografii



Dvorní průčelí na historické fotografii



Národopisná výstava československá



Dvorní průčelí po rekonstrukci



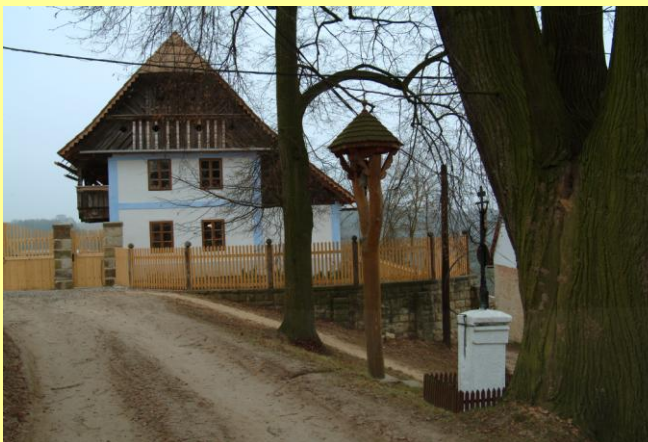
Datace ve štítu kabřince



Datace na trámu pavlače

STŘECHA A KROV

První krokem byla výměna střešní krytiny – eternit a plech byly nahrazeny štípaným šindelem. S tím byla spojena i oprava krovu. Krov se dochoval původní, po rozkrytí střechy se však několik prvků ukázalo jako natolik poškozených, že byla nutná jejich výměna. Všechny výměny byly prováděny tradičními technologiemi tzn. dřevo bylo ručně opracováno a spoje jsou tradiční tesařské, na dřevěné kolíčky. S ohledem na možnost využívání podkrovních prostor byly do jižní strany střechy vložena „chmelařské okýnka“ – nízké podlouhlé vikýře, které zajišťují osvětlení prostoru. Podkroví je současně přisvětleno otvory v dochovaném západním štítu přes představenou prosklenou stěnu.



PŮDA

Půda nebyla využívána. Jednotlivé prvky krovu byly značně poškozeny vlhkostí, neboť nekvalitně položenou střešní krytinou zatékalo. Na kabřinci západního štítu se dochoval historický nápis s datací.



Půdní prostor prošel náročnou rekonstrukcí, která zahrnovala opravu krovu, řešení osvětlení podkroví a opravu historicky velice cenného západního štítu, který je přístupný a viditelný z interiéru, včetně zmiňovaného nápisu. Půda je využívána jako čajovna, výstavní a konferenční prostor.



SVĚTNICE

Světnice byla předchozím majitelem výrazně upravována jak dokládá fotografie. Na místě tradičního topeniště se nacházel krb, okolo kterého byla navíc snížena podlaha. Na podlaze byla místo prken keramická dlažba, masivní stropní trámy byly obloženy prkny. Místnost byla osvětlena zářivkami.



Světnice prošla v rámci rekonstrukce cestou „zpět v čas“. Krb nahradil kachlový sporák z ručně vyráběných kachlů. Stropní trámy byly očištěny a konzervovány. Na podlaze nahradila novodobou dlažbu široká prkna. Severní stěna byla očištěna a roubení bylo opatřeno tradičním vápenným nátěrem. Celkově se tak tato místnost vrátila alespoň částečně do své původní podoby.



SVĚTNIČKA

Světnička byla v minulých letech využívána jako kuchyň. Roubení bylo obloženo heraklitem a keramickými obklady, na podlaze bylo linoleum. V roubení byl kromě jiných vedení zasekán i svislý svod kanalizace.



POKOJ VIP 1930

Tato místnost se nachází ve zděné části objektu.

Původně zde byla komora. Stav této místnosti odpovídal stavu celého objektu před rekonstrukcí: na podlaze linoleum, na stropě zářivky atd. Trámový strop byl zakryt omítaným podhledem.

V průběhu rekonstrukce byl pokoj upraven pro ubytování hostů. Byla zde vestavěna koupelna a šatna. Nově byla provedena prkenná podlaha a strop. Ve stropě byl ponechán průhled „do minulosti“ na původní trám, který je výrazně poškozen dřevokazem (již neaktivním).



PŘEDSÍŇ V PATŘE

Předsíň před rekonstrukcí představovala další z typických ukázek necitlivého přístupu k historickým objektům: vedle původních dveří na pavlač byly do roubení vyříznuty druhé, „vyšší a pohodlnější“. Přes křídlo původních dveří vedlo novodobé schodiště a dvevní křídlo mu bylo přizpůsobeno šikmým seříznutím.



V rámci rekonstrukce byl obnoven původní vstup na pavlač. Svlakové dveře byly zachovány včetně jejich úpravy: seříznutí rohu kvůli schodišti (jak je čitelné z fotografie). Prostor byl prosvětlen novými dveřmi. I zde bylo roubení a vymazávky opraveny tradiční technologií a to včetně povrchové úpravy – nátěr vápnem. Roubení v místě novodobých dveří bylo doplněno.



POKOJ HOSPODÁŘE

Pokoj byl dlouhodobě využíván jako skladiště všeho, co se jinde prostě nevešlo. V době nedávno minulé byla střední část původních stropních trámů vyříznuta a celá konstrukce byla o výšku jednoho stropního trámu zvýšena. Roubení bylo obloženo heraklitem.

V pokoji je dnes tato úprava neznatelná, strop byl při rekonstrukci snížen na původní úroveň. Návštěvníkovi se zde nabízí pohled na tradiční technologie: mezi okny je ponechána odkrytá část roubení s dřevěnými kolíčky, který byly součástí technologie omítání hliněnou omítkou. Roubení na severní stěně bylo odkryto a opatřeno tradičním vápenným nátěrem.



SÝPKA

Komora byla původním majitelem využívána jako skladiště. Stěny byly zatepleny heraklitem. Dochována zůstala původní podlaha

Při rekonstrukci byl v komoře (sýpce) obnoven původní povalový strop. Heraklitové obložení bylo odstraněno. Roubení bylo konzervováno, včetně doplnění vymazávek, a tradičně bíleno vápnem.



ČERVENÝ A ŽLUTÝ POKOJ

Původně hospodářská místnosti přístupné z pavlače. V době zahájení oprav zde bylo uskladněno seno a místnosti byly dlouhodobě neudržované. Záklop a podlahy byly novodobě prkenné.



Po kompletní rekonstrukci, doplnění specifických oken, vytápění a hygienického zázemí sýpky slouží jako hostinské pokoje. V pokojích byl obnoven původní povalový záklop. Roubení bylo konzervováno a opraveny vymazávky.



PAVLAČ A ZÁPADNÍ ŠTÍT

Pavlač a vstupní štít tvoří jednu z tradičních součástí domu, na které se odráželo bohatství majitele a to především v rozsahu zdobnosti, a tak si i dnes můžeme udělat představu „o majetkových poměrech“ původních obyvatel.



Pavlač prošla v rámci rekonstrukce náročnou opravou. Nenávratně poškozené prvky byly nahrazeny novými ručně vyrobenými. Všechny ostatní prvky, které bylo možné zachránit, byly opraveny a konzervovány. Názornou ukázkou je zábradlí pavlače. Kompletně bylo opraveno roubení a vymazávky.

Na spodní straně kabřince je dodnes čitelná již zmiňovaná datace 1791.



TERÉNNÍ ÚPRAVY

Okolí objektu bylo velice zanedbané. Původní štuková zed' byla zcela rozpadlá, dvůr nebyl odvodněn apod. V zadní části dvora bylo malé políčko, jinak zeleň zde zastupovala pouze tráva, zanedbaný ovocný sad a náletový akát.



Nedílnou součástí rekonstrukce byla oprava opěrné stěny z pískovcových bloků. Byla provedena kompletní rekonstrukce zahrady, včetně odstranění náletových dřevin a úpravy dvora.



ŠPÝCHAR

Z původního špýcharu se do dnešní doby nedochovalo nic kromě několika pískovcových bloků a sklípku. Stav objektu před rekonstrukcí dokládají fotografie.



Podoba dnešního špýcharu vychází z dochovaných fotografií, popisu pamětníků a dochovaných půdorysných rozměrů. Jeho architektonická podoba vychází z archetypu tradičního venkovského špýcharu. Funkční využití je ovšem již zcela soudobé. V roubeném patře jsou dva hostinské pokoje. Přízemí, vyzděném z pískovcových bloků – „štuků“, je část zázemí restaurace. Klenba sklepa byla opravena a dnes je tento prostor využíván jako vinárna.



STODOLA

Stodola představuje nezbytnou součást, každého hospodářství.

Původní, tradiční pilířová, stodola byla v letech minulých poznamenána nešťastnými úpravami, které nejvýrazněji zasáhly jižní a východní průčelí: copility a zapuštěná logie; z čehož plyne i největší rozsah oprav těchto fasád.

Dnes se v přízemí stodoly nachází fitness, energetické centrum areálu a garáž, v patře byt správce. Lodžie byla odstraněna a byl obnoven tradiční prkenný štít. Okna ve štítu jsou skryta za okenicemi stejně jako okna v přízemí do fitness.



HOSPODÁŘSKÉ STAVENÍ

Novostavba začleněná do rostlé struktury zemědělské usedlosti. Roubená část slouží pro ustájení ovcí a koz, půda je využívána tradičně jako seník.



SAUNA

Druhá novostavba v areálu představuje kombinaci tradiční technologie roubení s moderním řešením střechy, tak aby v areálu nepůsobila rušivě a stavba zůstávala skryta pod horizontem.

